



LOCUS

NAROČNIK

Občina Jezersko

Zgornje Jezersko 65 | 4206 Zgornje Jezersko

OBRAZLOŽITEV IN UTEMELJITEV
OBČINSKEGA PODROBNEGA PROSTORSKEGA NAČRTA
ZA OBMOČJE SIBIRIJE
v občini Jezersko

IZVAJALEC

LOCUS prostorske informacijske rešitve d.o.o.

Ljubljanska cesta 76 | 1230 Domžale

Domžale, oktober 2025



LOCUS



LOCUS

PROSTORSKI AKT:

Občinski podrobni prostorski načrt

NAZIV PROSTORSKEGA AKTA:

Občinski podrobni prostorski načrt (OPPN) za območje Sibirije

IDENTIFIKACIJSKA ŠT. V ZBIRKI
PROSTORSKIH AKTOV:

2670

FAZA:

Dopolnjen osnutek

GRADIVO:

**Obrazložitev in utemeljitev Občinskega podrobnega prostorskega
načrta za območje Sibirije**

NAROČNIK:

Občina Jezersko, Zgornje Jezersko 65, 4206 Zgornje Jezersko

IZDELOVALEC:

Locus d.o.o., Ljubljanska cesta 76, 1230 Domžale

ŠTEVILKA PROJEKTA:

2658

VODJA PROJEKTA:

Nik Žagar, mag.inž.arh.urb. ZAPS 2371 PPN

STROKOVNA SKUPINA:

Nina Uršič, dipl.inž.kraj.arh.(UN)

Luka Jereb, mag.inž.arh.urb.

Leon Kobetič, univ.dipl.inž.grad.

Tomaž Kmet, univ.dipl.inž.arh.

Metka Jug, univ.dipl.inž.kraj.arh.

Tosja Vidmar, univ.dipl.geogr.

Iztok Perpar, grad. teh.

Andrej Podjed, grad. teh.

Žiga Smrekar, mag. geog.

DATUM

Domžale, oktober 2025

Kazalo

1 UVOD	6
1.1 Predmet Občinskega podrobnega prostorskega načrta	6
1.2 Namen in razlogi za pripravo OPPN	6
1.3 Opis ureditvenega območja	7
2 POSTOPEK PRIPRAVE	9
3 NOSILCI UREJANJA PROSTORA V POSTOPKU OPPN	11
3.1 Obrazložitev upoštevanja 1. mnenj k osnutku OPPN	11
3.1.1 Ministrstvo za okolje in prostor, Direkcija Republike Slovenije za vode	11
3.1.2 Ministrstvo za okolje in prostor, Direktorat za prostor, graditev in stanovanja	12
3.1.3 Ministrstvo za obrambo, Uprava RS za zaščito in reševanje	12
3.1.4 Ministrstvo za obrambo, Direktorat za logistiko	12
3.1.5 Ministrstvo za infrastrukturo	12
3.1.6 Ministrstvo za kulturo	12
3.1.7 Ministrstvo za zdravje, NIJZ	12
3.1.8 Ministrstvo za kmetijstvo, gozdarstvo in prehrano, Direktorat za kmetijstvo	13
3.1.9 Ministrstvo za kmetijstvo, gozdarstvo in prehrano, Direktorat za hrano in ribištvo	13
3.1.10 Zavod za gozdove Slovenije	13
3.1.11 Elektro Gorenjska, d.d.	13
3.1.12 Komunala Kranj	13
3.1.13 Zavod Republike Slovenije za varstvo narave	13
4 VSEBINA OPPN	14
4.1 Območje obravnave	14
4.2 Opis prostorskih ureditev	15
4.2.1 Zasnova prometnih in interventnih površin	16
4.2.2 Zasnova območja po urejevalnih enotah	17
4.2.3 Dopustne dejavnosti	22
4.2.4 Opis zasnove komunalne infrastrukture in grajenega javnega dobra	23
4.2.5 Načrt parcelacije	24
4.3 Skladnost z nadrejenimi prostorskimi akti	25
5 ELABORATI IN ŠTUDIJE	32

1 UVOD

1.1 Predmet Občinskega podrobnega prostorskega načrta

Na podlagi potreb in zagotavljanja javnega interesa je Občina Jezersko pričela s postopkom priprave občinskega podrobnega prostorskega načrta (v nadaljevanju OPPN) za območje Sibirije. Za območje je v Občinskem prostorskem načrtu Občine Jezersko, Odlok o občinskem prostorskem načrtu Občine Jezersko (Uradni list RS, št. 72/1 z dne 13.6.2018) s spremembami, Odlok o spremembah in dopolnitvah odloka o Občinskem prostorskem načrtu Občine Jezersko (Uradni vestnik Občine Jezersko št. 1/2019 z dne 31.1.2019), v nadaljevanju OPN Jezersko, predvidena izdelava OPPN. Gre za območje, ki v OPN obsega enote urejanja prostora (v nadaljevanju EUP): ZGJ 40, ZGJ 43, ZGJ 72, ZGJ 76, ZGJ 86, ZGJ 91, ZGJ 94, ZGJ 94/1, ZGJ 82, ZGJ 94/2, ZGJ 94/3, ZGJ 94/4, ZGJ 94/5, ZGJ 95 in ZGJ 96.

Naštete EUP zajemajo območje Sibirije, ki leži severovzhodno od naselja Zgornje Jezersko, na južnem delu pahljačaste doline, ki sodi v enoto kulturne dediščine EŠD 881 Zgornje Jezersko – Kulturna krajina. Obravnavano območje predstavlja območje kmetijskih površin in gozda, ki ga po severnem in južnem delu zamejujeta cestni povezavi. Na območju je prisotna posamična poselitev. Značilnost območja so vodne površine, preko območja teče potok Jezernica, najbolj prepoznavno pa je Planšarsko jezero na skrajnem zahodnem delu območja.

1.2 Namen in razlogi za pripravo OPPN

OPPN se izdeluje z namenom celovite ureditve območja Sibirije. Območje je zaradi naravnih značilnosti zanimivo za številne obiskovalce in je zlasti v poletnih, vse bolj pa tudi zimskih, mesecih zelo obiskano. Na območju so prisotne in se še razvijajo številne rekreacijske in prostočasne dejavnosti. Celotno območje leži na območju registrirane kulturne krajine Zgornje Jezersko (EŠD 881).

Namen priprave je načrtovanje in usmerjanje zlasti rekreacijskih in prostočasnih dejavnosti s poudarkom na ohranjanju naravnih kakovosti prostora. Namen OPPN je načrtovati dejavnosti in posege zlasti v dveh programskih jedrih, pri Planšarskem jezeru in na vzhodu območja, kjer se načrtuje vzpostavitev manjšega smučišča in razvoj vozlišča poti za tek na smučeh. Jedri se smiselno poveže s peš in drugimi povezavami. Na teh območjih se za dopustne dejavnosti načrtuje ustrezna infrastruktura. OPPN naslovi tudi prometno ureditev območja, ki je pomemben člen celovite ureditve tega prostora. Gre za določitev prometnega režima motornega prometa z namenom zmanjšanja prometne obremenjenosti območja in urejanja ustreznih parkirnih površin oz. zmanjšanja parkiranja na območju ob ustreznih ureditvah na širšem območju.

1.3 Opis ureditvenega območja

Območje OPPN leži v občini Jezersko, severovzhodno od naselja Zgornje Jezersko.



Slika 1: Prikaz območja OPPN v širšem prostoru

Območje OPPN obsega območje Sibirije, ki se nahaja severovzhodno od naselja Zgornje Jezersko. Leži na južnem delu pahljačaste doline, ki sodi v enoto kulturne dediščine EŠD 881 Zgornje Jezersko - Kulturna krajina. Varovana kulturna krajina, ki predstavlja osrednje območje Jezerskega, je zaradi svoje osrednje lege, ki jo obdaja venec gora, prostorsko dobro definirana. Območje je prepoznavno po značilni pahljačasti obliki in Planšarskem jezeru, pa tudi edinstveni poselitveni strukturi, parcelaciji, mreži poti, predvsem pa po značilnih žarkasto razporejenih vegetacijskih strukturah (jesenove živice), soliternih drevesih in gozdnih zaplatah.

V območje OPPN, ki obsega 17 hektarjev, sodijo enote urejanja prostora za katere veljajo splošna in podrobna določila v OPN Občine Jezersko ter usmeritve za OPPN.

OPPN je del kulturne krajine, iz usmeritev za katero izhaja, da se varuje to značilno krajinsko zgradbo, njene sestavine in prepoznavno prostorsko podobo, s tem pa tudi tradicionalno rabo, značilno parcelacijo in poselitveno sliko ter primere tradicionalnega stavbarstva.

Območje predstavlja pomembno turistično in rekreacijsko jedro za širše območje, saj poleg Planšarskega jezera predstavlja tudi izhodišče za številne rekreacijske dejavnosti, predvsem gornišstvo, kolesarstvo, tek na smučeh in druge. Preko območja poteka glavna povezava do parkirišča pod Ravensko Kočno, obiskanega planinskega izhodišča. V zimskem času je območje vozlišče številnih tekaških prog, ki v glavnini potekajo vzhodno in severno od območja OPPN.

Območje je zlasti na severnem robu zelo razgledno. Pogled iz severne ceste proti vzhodu predstavlja eno izmed značilnejših vedut Jezerskega, prav tako je prepoznavna veduta na Kamniško Savinske Alpe v ozadju.

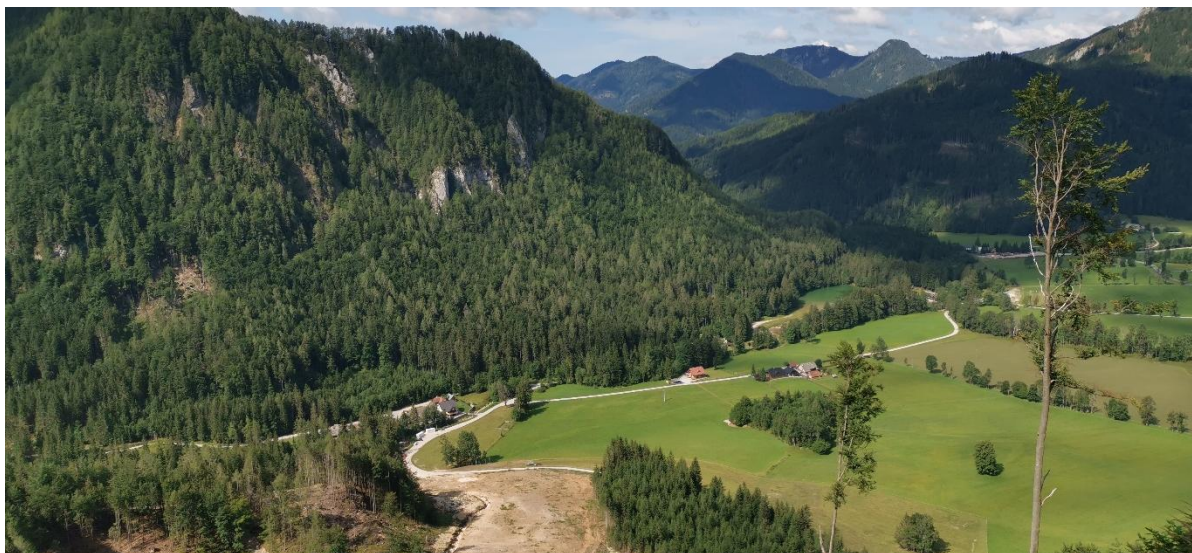
Za celotno območje pahljačaste doline, katerega del je tudi območje OPPN za območje Sibirije, je del kulturne krajine Zgornje Jezersko: **Zgornje Jezersko – kulturna krajina (881)**; pahljačasta alpska dolina s samostojnimi kmetijami na robovih in cerkvijo v sredini. Posestni robovi, omejeni z jesenovo živico, se žarkasto stekajo proti sredini doline in ji dajejo značilno podobo.

Prav tako sta na območju OPPN 2 območji **naravnih vrednot lokalnega pomena** in sicer Morene - ostanki čelnih morenskih nasipov nekdanjega jezerskega ledenika (5355) in Ravenska Kočna – tipična ledeniško oblikovana gorska dolina v obliki črke U (5324). Območje OPPN v celoti prekriva območje Kamniško – Savinjske Alpe. Znotraj OPPN ni območij varstva gozdnih zemljišč. Prav tako na območju ni najboljših kmetijskih zemljišč.

Na območju vodne površine predstavljajo eno izmed glavnih prepoznavnih značilnosti, zlasti Planšarsko jezero. Preko območja poteka tudi vodotok – potok Jezernica. Za potrebe OPPN je bila pripravljena strokovna podlaga: Poplavna študija potoka Jezernica in pritokov na SZ delu občine Jezersko na območju bodočega OPPN Planšarsko jezero – Sibirija (PHCE d.o.o, 2019), ki podrobneje obravnava razmere na območju. Na območju OPPN za območje Sibirije ni vodovarstvenih območij.



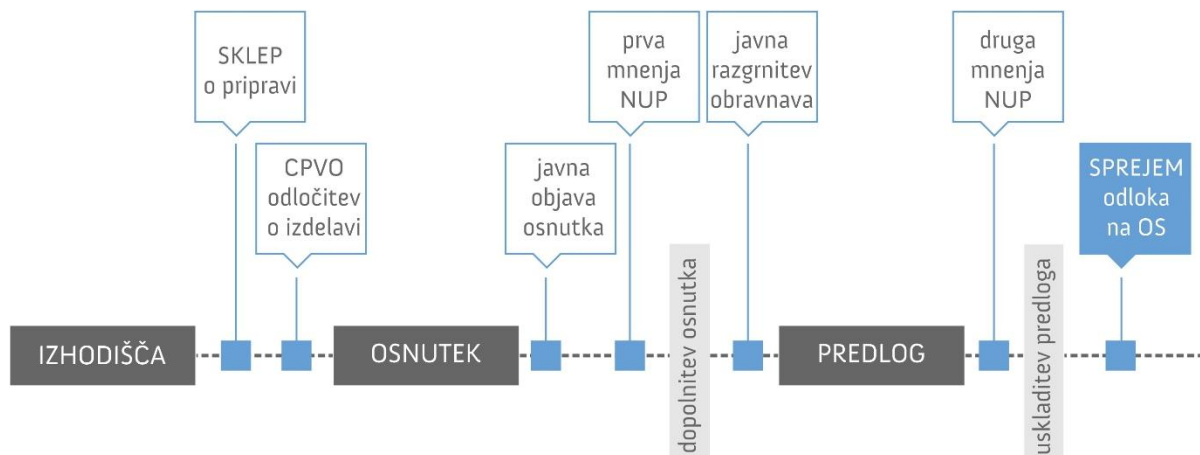
Slika 2: Pogled iz zahodnega dela območja proti vzhodu predstavlja značilno veduto.



Slika 3: Pogled na območje OPPN iz severovzhodne strani. Na spodnjem delu fotografije se vidi območje načrtovanega smučišča.

2 POSTOPEK PRIPRAVE

V skladu z ZUreP-2 se postopek priprave OPPN v osnovi deli na tri glavne faze, pri čemer se glavnina strokovnega dela opravi v fazi priprave izhodišč in osnutka. V drugem, kasnejšem delu, je večji del aktivnosti namenjen usklajevanju, dopolnitvam in potrjevanju.



Pred pričetkom postopka priprave OPPN je bila za obravnavano območje pripravljena ter z nosilci urejanja prostora in javnostjo usklajena strokovna podlaga Skupne strokovne podlage v obliki Krajinske zasnove za območje Planšarskega jezera. Strokovna podlaga je naslovila ključne probleme in izzive tega prostora in podala zasnovo prostorskega razvoja z usmeritvami za posamezna območja. Že v sklopu priprave strokovne podlage je bila vzpostavljena komunikacija z zainteresirano javnostjo. V ta namen je bila izvedena delavnica z deležniki, ki se nadaljuje s procesom priprave OPPN. Dokument je bil usklajen tudi z Ministrstvom za kulturo in Zavodom za kulturno dediščino Kranj. Skupne strokovne podlage v obliki Krajinske zasnove za območje Planšarskega jezera predstavljajo ključno podlago za pripravo OPPN.

Pripravljena so bila Izhodišča, ki so bila 23. 9. 2021 predstavljena na delavnici v dvorani Korotan na Jezerskem. Usklajena izhodišča so bila 10. 11. 2021 posredovana posameznim nosilcem urejanja prostora (v nadaljevanju NUP), da podajo konkretne smernice s svojega delovnega področja in vsem NUP, ki sodelujejo v postopku celovite presoje vplivov na okolje (v nadaljevanju: CPVO), da podajo mnenje glede verjetnosti pomembnejših vplivov OPPN na okolje.

Na podlagi Sklepa o pripravi Občinskega podrobnega prostorskega načrta za območje Sibirije (Uradni vestnik Občine Jezersko št. 5/2021, objavljen 21.10.2021) se je 18.10.2021 začel postopek priprave Odloka o občinskem podrobnem prostorskem načrtu za območje Sibirije (v nadaljevanju OPPN).

V postopku izdelave prostorskega akta so bila Izhodišča za pripravo OPPN in Sklep o pripravi Občinskega podrobnega prostorskega načrta za območje Sibirije posredovana nosilcem urejanja prostora (v nadaljevanju: NUP), ki sodelujejo v postopku celovite presoje vplivov na okolje (v nadaljevanju: CPVO), da podajo mnenje o verjetnosti pomembnejših vplivov plana na okolje in konkretne smernice s svojega delovnega področja. Za konkretne smernice so bili zaproseni še nekateri preostali posamezni NUP.

Konkretne smernice s strani pozvanih NUP so bile izdane, usmeritve so upoštevane v osnutku OPPN. Sektor za strateško presojo vplivov na okolje je z odločbo št. **35409 – 520/2021-2550-7 dne 18.2.2022 odločil, da za predmetni akt ni potrebna izvedba postopka CPVO.**

Osnutek OPPN je bil posredovan vsem pristojnim NUP, določenih v Sklepu o pripravi OPPN, da podajo mnenja s svojega delovnega področja.

Tabela 1: Aktivnosti v procesu priprave OPPN

AKTIVNOST
Delavnica na temo izhodišč za pripravo OPPN
Priprava in uskladitev izhodišč za pripravo OPPN
Priprava sklepa o pripravi OPPN
Pridobitev konkretnih smernic in odločitev ali je potrebno izvesti CPVO
Priprava osnutka OPPN
Pridobitev mnenj na osnutek OPPN
Priprava dopolnjenega osnutka OPPN
Prvo branje na OS, javna razgrnitev in javna obravnava dopolnjenega osnutka OPPN
Sprejetje stališč do pripomb
Priprava predloga OPPN
Pridobitev in uskladitev mnenj na predlog OPPN
Priprava usklajenega predloga OPPN
Sprejem na OS in objava v uradnem glasilu

Po pridobitvi mnenj NUP je bil pripravljen dopolnjen osnutek, ki bo javno razgrnjen. Prejete pripombe bodo obravnavane in sprejeto bo stališče do pripomb.

Dopolnjen osnutek OPPN bo na podlagi potrjenih stališč preoblikovan v predlog OPPN. Pripravljen predlog OPPN bo ponovno posredovan NUP, da podajo mnenje glede upoštevanja prvih mnenj na osnutek OPPN. Na podlagi pozitivnih mnenj bo pripravljen usklajen predlog OPPN, ki bo predložen Občinskemu svetu Občine Jezersko.

3 NOSILCI UREJANJA PROSTORA V POSTOPKU OPPN

V postopku priprave so sodelovali nosilci urejanja prostora:

- Ministrstvo za okolje in prostor, Direkcija Republike Slovenije za vode, Mariborska cesta 88 3000 Celje,
- Ministrstvo za okolje in prostor, Agencija RS za okolje – Urad za upravljanje z vodami, Sektor za porečje reke Save, Oddelek območja zgornje Save;
- Ministrstvo za obrambo, Uprava RS za zaščito in reševanje, Vojkova 61, 1000 Ljubljana;
- Ministrstvo za infrastrukturo, Direkcija RS za infrastrukturo, Tržaška cesta 19, 1000 Ljubljana ;
- Ministrstvo za infrastrukturo, Služba za trajnostno mobilnost in prometno politiko Langusova ulica 4, 1000 Ljubljana;
- Elektro Gorenjska, Ulica Mirka Vadnova 3a, 4000 Kranj;
- Ministrstvo za infrastrukturo, Direktorat za energijo, Langusova ulica 4, 1000 Ljubljana;
- Komunala Kranj, javno podjetje, d.o.o, Ulica Mirka Vadnova 1, 4000 Kranj;
- Občina Jezersko, Zgornje Jezersko 65, 4206 Zgornje Jezersko;
- Ministrstvo za okolje in prostor, Direktorat za prostor, graditev in stanovanja, Dunajska cesta 47, 1000 Ljubljana;
- Zavod RS za varstvo narave, Območna enota Kranj, Planina3, 4000 Kranj;
- Ministrstvo za kmetijstvo, gozdarstvo in prehrano, Direktorat za kmetijstvo, Dunajska cesta 58, 1000 Ljubljana;
- Ministrstvo za kmetijstvo, gozdarstvo in prehrano, Direktorat za gozdarstvo, lovstvo in ribištvo, Dunajska 58, 1000 Ljubljana;
- Zavod za gozdove Slovenije, območna enota Kranj, C. Staneta Žagarja 27b, 4000 Kranj;
- Ministrstvo za kulturo, Direktorat za kulturno dediščino, Maistrova 10, 1000 Ljubljana;
- Zavod za varstvo kulturne dediščine, Območna enota Kranj, Tomšičeva ulica 7, 4000 Kranj.

3.1 Obrazložitev upoštevanja 1. mnenj k osnutku OPPN

3.1.1 Ministrstvo za okolje in prostor, Direkcija Republike Slovenije za vode

Mnenje je bilo podano 26.1.2023. Številka mnenja je 35020-181/2022-2.

Upoštevanje mnenja OPPN:

Geološka študija: DRSV je zahtevala izdelavo geološke študije tal in morebitnih nevarnosti. Študija je bila pripravljena in povzeta v OPPN v poglavju, ki obravnava tla, vode in podzemne vode. Upoštevano.

Vodno zemljišče (parcelna št. 753/30, k.o. 2076): DRSV je opozorila, da mora vodno zemljišče potoka Jezernica ohraniti status vodnega zemljišča v javni rabi. OPPN tega statusa ne ukinja in ne spreminja; posegi, ki bi ga spreminjali, niso predvideni. Upoštevano.

Terminologija: Izraz »vodnogospodarske ureditve« ni opredeljen v aktualni strokovni in pravni terminologiji, zato je v OPPN nadomeščen z izrazom, ki je povzet po veljavni zakonodaji, in sicer: »gradnja in rekonstrukcija vodne infrastrukture v okviru urejanja voda«. Upoštevano.

Prikaz območja ogroženega zaradi geološko pogojenih nevarnosti: Dodan je prikaz plazljivih območji v grafični del OPPN na List 5.3.

3.1.2 Ministrstvo za okolje in prostor, Direktorat za prostor, graditev in stanovanja

Mnenje je bilo podano 16.1.2023. Številka mnenja je 35034-132/2022-2550-2.

Upoštevanje mnenja OPPN:

Grafični list OPN/OPPN: Na zahtevo mnenjedajalca je dodan grafični list, ki prikazuje območje OPPN v okviru veljavnega OPN. Upoštevano.

Elaborat ekonomike: Gradivu je priložen elaborat ekonomike. Upoštevano.

Poimenovanje gradiva: Poimenovanje spremljajočega gradiva je usklajeno s »Tehničnimi pravili za pripravo občinskih prostorskih izvedbenih aktov v digitalni obliki«. Upoštevano.

Povzetek za javnost: Gradivu je priložen povzetek za javnost. Upoštevano.

3.1.3 Ministrstvo za obrambo, Uprava RS za zaščito in reševanje

Mnenje je bilo podano 22.12.2022. Številka mnenja je 350-294/2022-3 - DGZR.

Upoštevanje mnenja OPPN:

Dopolnitev 35. člena (sedaj 36. člena): 35. člen odloka OPPN se je dopolnil skladno z mnenjem. Upoštevano.

3.1.4 Ministrstvo za obrambo, Direktorat za logistiko

Mnenje je bilo podano 12. 01. 2023. Številka mnenja je 350-219/2022-3.

IZADNO POZITIVNO MNENJE

3.1.5 Ministrstvo za infrastrukturo

Mnenje je bilo podano 26. 01. 2023. Številka mnenja je 350-344/2022/11.

Upoštevanje mnenja OPPN:

Železniška infrastruktura in zračni promet: Podano je pozitivno mnenje, brez dodatnih zahtev. Upoštevano.

Cestna infrastruktura: Ministrstvo je podalo podrobna izhodišča glede priključevanja, obremenjevanja ter posegov v varovalne pasove državnih cest. Na obravnavanem območju ni državnih cest, temveč le občinske ceste, zato OPPN ne predvideva posegov v varovalne pasove državnih cest. Smernice so zabeležene in upoštevane v obsegu, kolikor so relevantne. Upoštevano.

3.1.6 Ministrstvo za kulturo

Mnenje je bilo podano 16. 02. 2023. Številka mnenja je 35012-33/2019-3340-56.

Ministrstvo za kulturo je v mnenju podalo podrobne pripombe in usmeritve. Gradiva so se dodatno uskladila na več usklajevalnih sestankih z izdelovalcem in ministrstvom. Upoštevano.

3.1.7 Ministrstvo za zdravje, NIJZ

Mnenje je bilo podano 16. 01. 2023. Številka mnenja je 350-77/2021-4 (256).

Ministrstvo je podalo pripombe, v katerih segmentih OPPN ne upošteva konkretnih smernic izdanih za predmeten OPPN. OPPN se je skladno s pripombami dopolnil v segmentu »VII.REŠITVE IN UKREPI ZA OBRAMBO IN VARSTVO PRED NARAVNIMI IN DRUGIMI NESREČAMI, VKLJUČNO Z VARSTVOM PRED POŽAROM«. Upoštevano.

3.1.8 Ministrstvo za kmetijstvo, gozdarstvo in prehrano, Direktorat za kmetijstvo

Mnenje je bilo podano 20. 12. 2022. Številka mnenja je 351-160/2022/2.

Ministrstvo je podalo pogoje in usmeritve za varovanje kmetijskih zemljišč pri pripravi OPPN. OPPN je bil dopolnjen v skladu z podanimi pogoji. Upoštevano.

3.1.9 Ministrstvo za kmetijstvo, gozdarstvo in prehrano, Direktorat za hrano in ribištvo

Mnenje je bilo podano 31. 1. 2023. Številka mnenja je 4201-117/2022-2.

Ministrstvo je podalo mnenje, da je OPPN treba dopolniti v skladu z podanimi konkretnimi smernicami. OPPN je bil dopolnjen v skladu z podanimi pogoji. Upoštevano.

3.1.10 Zavod za gozdove Slovenije

Mnenje je bilo podano 22.12.2022. Številka mnenja je 351-160/2022/2.

Zavod za Gozdove Slovenija je ugotovil, da OPPN ustrezno upošteva smernice ter predpise in strokovne podlage s področij gozdarstva in lovstva.

3.1.11 Elektro Gorenjska, d.d.

Mnenje je bilo podano 21.12.2022. Številka mnenja je 3403.

Elektro Gorenjska je podalo usmeritve in dopolnitve tekstualnega dela, ki so se smiselno upoštevale v tekstualnem delu odloka OPPN. Mnenjedajalec zahteva, da je pred izdelavo predloga k OPPN je potrebno uskladiti dejansko stanje poteka električne infrastrukture in naročiti strokovne podlage in idejne rešitve napajanja območja obdelave, katere je potrebno tudi upoštevati pri izdelavi OPPN. Dejansko stanje je bilo povzeto v OPPN. Strokovna podlaga je bila izdelana s strani Elektro Gorenjska d.d. in vključena v OPPN. Upoštevano.

3.1.12 Komunala Kranj

Mnenje je bilo podano 16.1.2023. Številka mnenja je 620946.

Komunala Kranj je podala pogoje za pripravo OPPN z vidika oskrbe s pitno vodo in s področja odvajanja in čiščenja komunalne in padavinske vode ter iz področja zbiranja odpadkov. Mnenje je bilo ustrezno upoštevano in OPPN dopolnjen glede na podane vsebine. Upoštevano.

3.1.13 Zavod Republike Slovenije za varstvo narave

Mnenje je bilo podano 13.1.2023. Številka mnenja je 3563-0086/2022-2.

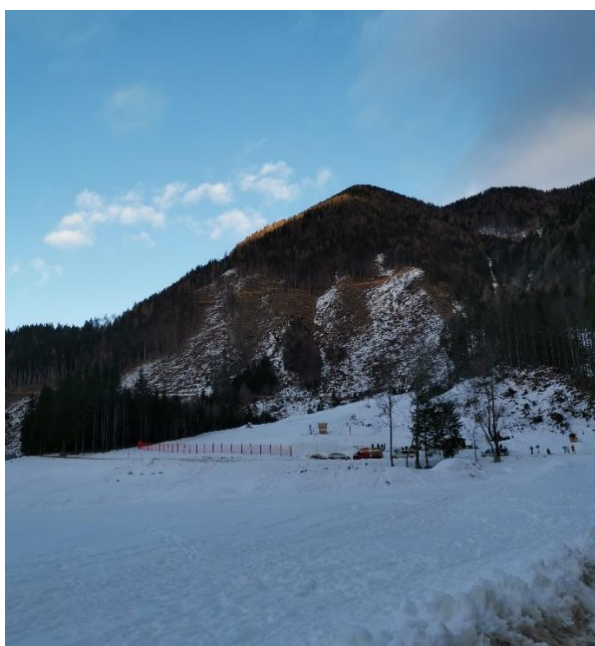
ZRSVN je v mnenju podal konkretne smernice za načrtovanje na območju OPPN. Mnenje se je prav tako opredelilo do upoštevanja predhodno podanih smernic. Nosilec urejanja prostora je v mnenju podal usmeritev, ki za območje UE3 predvidel izključno začasne sezonske objekte, kar bi onemogočilo postavitve manjšega servisnega objekta kampa. Na usklajevalnem sestanku med nosilcem urejanja prostora ZRSVN, Občino Jezersko in izdelovalcem je bil sprejet sklep: v UE3 je dopustna umestitev manjšega stalnega servisnega objekta. Zapisnik sestanka je priložen mnenju. Ostale podane usmeritve so upoštewane.

4 VSEBINA OPPN

4.1 Območje obravnave

Na območju se načrtuje vzpostavitev dveh programskih jeder. Prvo, primarnega pomena, predstavlja nadaljnji razvoj območja pri Planšarskem jezeru, kjer se tudi koncentrira glavna obiskovalcev in dejavnosti čez vse leto. Drugo, sekundarnega obsega, se razvija pri smučišču in sankališču oz. izhodišču sprehajalnih poti. Tu se zagotavlja ustrezne pogoje za razvijanje in izvajanje obstoječih in morebitnih novih dejavnosti, pri čemer se z njihovim umeščanjem in izvajanjem ne zmanjšuje vrednosti prostora. Jedri sta vsebinsko povezani z rekreacijskimi povezavami. Na območju se ohranja kmetijska in gozdna zemljišča in način rabe prostora, ki omogoča ohranjanje prepoznavnih kvalitete tega prostora.

Območje OPPN je vsebinsko členjeno na posamezna ureditvena območja, za katera se pripravljajo podrobnejše usmeritve za urejanje. Območje OPPN v OPN Jezersko obsega naslednje enote urejanja prostora (EUP): ZGJ 40, ZGJ 43, ZGJ 72, ZGJ 76, ZGJ 86, ZGJ 91, ZGJ 94, ZGJ 94/1, ZGJ 82, ZGJ 94/2, ZGJ 94/3, ZGJ 94/4, ZGJ 94/5, ZGJ 95 in ZGJ 96.



4.2 Opis prostorskih ureditev



Slika 4: Slika 20: Ureditvena situacija območja OPPN

Na območju OPPN se vzpostavi dve programski jedri, kjer se načrtujejo zlasti rekreacijske in prostočasne dejavnosti in potrebna infrastruktura za njihovo izvajanje. Ostale ureditve temeljijo na ohranjanju in izboljševanju obstoječih prostorskih kvalitete. Kot ena ključnih vsebin se na območju ureja in vzpostavlja prometni režim.

Kmetijska zemljišča se na območju ohranja. Obstoječa poselitve se ohranja v enakem obsegu, nove stavbe se lahko umešča skladno z gradbenimi mejami načrtovanimi z OPPN in ob upoštevanju usmeritev in določil OPN in OPPN.

Območje urejanja je razdeljeno na urejevalne enote, ki predstavljajo smiselne vsebinske in ureditvene celote.

Programsko lahko ureditve razdelimo na tri sklope.

Ureditve prometnega sistema in režima, pri čemer se določa prometni režim in ureja mirujoči promet na območju, s ciljem zmanjšati obstoječe prometne obremenitve, ki so značilne zlasti za poletne in zimске mesece.

Ureditve ob obeh programskih jedrih, kamor se usmerja umeščanje več turistične in rekreacijske infrastrukture. Pri jezeru gre za že obstoječe, primarno programsko jedro, kjer se zbira največ obiskovalcev. Tu se območje celovito krajinsko uredi. Sekundarno programsko jedro se razvija na območju smučišča. Tudi na tem delu območja so že prisotne posamezne dejavnosti, ki pa za svoje uspešno izvajanje zahtevajo dodatno urejanje in manjše posege. V obstoječem stanju se izvajanje rešuje z različnimi začasnimi rešitvami, vendar je treba prostor smiselno in celovito urediti.

Območja, kjer se pretežno vzdržuje stanje, to so območja poselitve, kmetijskih površin in gozda, ki s svojo podobo tvorijo prepoznavno krajinsko sliko. Na teh območjih ohranjamo prepoznavne kvalitete in dopuščamo posege, ki ne bodo imeli negativnega vpliva.

Opisi prostorskih ureditev v naslednjih poglavjih sledijo po posameznih urejevalnih enotah:

- Ue1/1 cesta Pod Turni,
- Ue1/2 cesta skozi Sibirijo,
- Ue1/3 parkirišče pri Planšarskem jezeru,
- Ue1/4 in Ue1/5 parkirišče Pod Turni.

Na zahodnem bregu se v ureditveni enoti **Ue2/1 obala Planšarskega jezera – zahod** celovito ureja območje ob Planšarskem jezeru.

Druga območja ob Planšarskem so usmerjena predvsem v ohranjanje naravnih kakovosti. To so območja urejevalnih enot:

- **Ue2/2 obala Planašrskega jezer – jug**
- **Ue2/3 obala Planšarskega jezera - sever**

Na območju vzhodno od enote Ue1/3 se v enoti **Ue3 šotorišče** umešča šotorišče in manjši servisni objekt.

Na vzhodnem delu območja se razvija sekundarno jedro. Tu je prostor razdeljen na urejevalne enote:

- **Ue4 akumulacijsko jezero,**
- **Ue5 območje umestitve večnamenskega objekta »Pri smučišču«,**
- **Ue6 smučišče,**
- **Ue7 doživljajski park.**

Na območju OPPN so posamezna območja **posamične poselitve**, ki po namenski rabi sodijo v Ass – površine razpršene poselitve, stanovanjske hiše in so v OPPN opredeljena z urejevalnimi enotami **Ue9/1, Ue9/2, Ue9/3, Ue9/5 in Ue9/6**. Pri tem je še posebej pomembno usmerjati oblikovanje in razvoj na odprtem ravninskem območju na severnem delu enote, v **Ue9/3 in Ue9/5**, saj sta območji vizualno izpostavljeni, prav tako na tem območju leži enota Ue9/4, ki nima namenske rabe Ass.

Na vzhodnem delu območja je urejevalna enota **Ue8 Lovski dom**.

Poleg naštetih delov območja OPPN predstavljajo še kmetijske in gozdne površine, ki so zajete v **Ue10/1, Ue10/2, Ue10/3, Ue10/4 območje kmetijskih in gozdnih površin** in vodne površine, ki obsegajo Planšarsko jezero, ki se ureja v **Ue11/1** in potok Jezernico **Ue11/2 potok Jezernica – zahod, Ue11/3 potok Jezernica – vzhod z nasipom**.

4.2.1 Zasnova prometnih in interventnih površin

Po severnem in južnem robu vzdolž celotnega območja potekata cesti, ki sta ranga občinske ceste. Z OPPN se ureja prometni režim in posledično morebitne potrebne širitve ali druge ureditve na cestah.

Prometna ureditev predstavlja eno izmed pomembnejših vsebin obravnavanega OPPN. Zaradi obiskanosti območja in njegove lege, zaradi katere v poletnih mesecih veliko prometa poteka prek območja do bližnjega izhodišča (Ravenska Kočna) za številne planinske poti, je izkazana potreba po ureditvi prometa na način, da se zagotovi ustrezno število parkirnih mest in zmanjša pritisk motornega prometa na prostor.

V strokovni podlagi, ki je bila pripravljena kot predhodni korak OPPN in je bila tudi usklajevana z javnostjo in pristojnim Zavodom za varstvo kulturne dediščine, so bile obravnavane možne prometne rešitve, pri čemer sta bila kot najustreznejša potrjena dva scenarija. Poleg same prometne ureditve je treba nasloviti tudi zlasti mirujoči promet na območju.

Ker vprašanje prometnega režima terja kompleksno in celovito obravnavo na širšem območju, saj je z omejitvijo oz. zmanjšanjem prometa na območju OPPN treba zagotoviti druge rešitve, za katere je treba ustrezno zagotoviti površine, je občina pristopila k izdelavi mobilnostnega načrta. Prometni režim v OPPN je usklajen s celovito rešitvijo za širše območje.

V splošnem se promet razvija v smeri zmanjšanja prometa na območju, ter podrejanja motornega prometa pešcu in kolesarju.

Prometne ureditve se podrobneje urejajo znotraj naslednjih urejevalnih enot:

- **Ue1/1 cesta Pod Turni**
- **Ue1/2 cesta skozi Sibirijo**

Določi se prometni režim območja in ukrepi za njegovo izvajanje.

- **Ue1/3 parkirišče pri Planšarskem jezeru**

Na območju, kjer so v obstoječem stanju že prisotna parkirna mesta, se manjše število parkirnih mest ohranja. Parkirišč se ne asfaltira ali tlakuje. Ohranja se jih v pečeni ali zatravljeni obliki. Prav tako se ne povečuje števila parkirnih mest.

- Ue1/4 in Ue1/5 parkirišča Pod Turni

Na vzhodnem delu južne ceste se na območju, kjer je to predvideno z OPN ob južni rob ceste načrtuje parkirna mesta, ki se jih umešča na čim bolj sonaraven način. Površin se ne asfaltira, parkirna mesta se »zajedajo« v gozd, pri čemer se v največji možni meri ohranja gozdni rob. Zagotovi se urejanje v obliki posameznih žepov oz. skupin in ne v eni potezi.

4.2.2 Zasnova območja po urejevalnih enotah

Ue1/1, Ue1/2, Ue1/3, Ue1/4 in Ue1/4, območje prometnih ureditev

Ureditve enot se nanašajo na urejanje prometa in so podrobneje opisane v poglavju 3.2.1 Zasnova prometnih in interventnih površin.

Ue2 ureditve ob Planšarskem jezeru

- Ue2/1 obala Planšarskega jezera - zahod

Neposredno ob Planšarskem jezeru, na zahodnem delu jezera, se krajinsko uredi obala jezera. Urejevalna enota predstavlja vstopno točko na območje OPPN. Ker gre za območje, kjer je koncentracija obiskovalcev največja, so tu dopustne nekoliko intenzivnejše ureditve v smislu umeščanja urbane opreme. Dopustno je tudi umeščanje informacijskih tabel. Elementov naj se ne razpršuje po celotnem območju, ampak se jih združi v eno celovito ureditev. Urejevalna enota Ue2/1 se nahaja južno od območja gostišča Pri jezeru, ki ni del OPPN in se v sklopu tega OPPN ne ureja.

Na ta del območja ob jezeru je mogoče umeščati urbano opremo v obliki klopi, miz, platojev za počivanje ipd. za kar naj se uporabljajo naravni materiali npr. les, ki naj bo v čim bolj naravni obliki (brez barvanj,...). Oprema naj bo enotno oblikovana na celotnem območju OPPN.

Posegi v priobalni pas in samo jezero niso dopustni, razen če gre za urejanje poti. V tem primeru je dopustno utrjevanje na sonaraven način, vsekakor pa ne umeščanje večjih elementov na primer večje lesene platforme, širše tlakovane poti, večje izravnave in tlakovanja za umeščanje urbane opreme ipd. Na območju se ne ureja dostopa v vodo. Ne umešča se stopnišč, ramp in drugih objektov za dostop do vode. Območja se ne ograjuje. Območje urejevalne enote Ue2/1 naj ostaja prosto prehodno. Na območju se uredijo povezovalne poti, ki se jih ne tlakuje.

- Ue2/2 obala Planšarskega jezera - jug

Južni rob jezera se v največji možni meri ohranja v naravni obliki. Gre za relativno strmo brežino ob jezeru, južno od katere poteka prometna povezava. Območje je razmeroma ozko in poraščeno z drevjem. Na območju so že prisotne uhojene steze, ki se jih ohranja in s tem omogoča obiskovalcem sprehajanje ob jezeru.

Na tem območju je torej dopustno ohranjanje in utrjevanje obstoječih stez, kadar gre za vidik varnosti uporabnikov, drugače se poti ne širi. Stez se ne spreminja v tlakovane ali kako drugače obdelane poti. Na območju se ohranja obstoječo vegetacijo.

Na vzhodu urejevalna enota prehaja iz ozkega območja brežine jezera v odprto uravnano travno površino. Na tem delu se ohranja obstoječe stanje. Površina je pomembna, saj leži v eni izmed prepoznavnejših vedut in je zato nujno, da se tu ohranja prosta travna površina.

- Ue2/3 obala Planšarskega jezera - sever

Urejevalna enota Ue2/3 leži na severovzhodnem delu jezera. Na območju naklon brežine ni velik, zato je mogoč dostop do vode brez poseganja v obstoječ relief. Čeprav se na območju v primerjavi z enoto Ue2/2 dopušča umeščanje več dejavnosti, se območje ureja na sonaraven način s čim manjšimi posegi. Ohranjajo se obstoječe poti, ki se jih ne tlakuje, se pa stanje vzdržuje. Na območje se ne umešča raznih senčnikov ali drugih večjih elementov urbane opreme.

Na območju je dopustno urediti dostop do vode. Na območju urejenega dostopa do vode je dopustno izvajati dejavnosti kot so kopanje, dostop za SUP, ipd. Na ostalih delih jezera se teh dejavnosti ne umešča.

V priobalni pas se ne umešča urbane opreme. Dostop do vode naj se uredi na sonaraven način, s čim manjšimi posegi v brežino. Tlakovanje, utrjevanje z umetnimi materiali in postavljanje pomolov na območju ni dopustno.

V navezavi na mrežo tematskih in sprehajalnih poti se v urejevalni enoti Ue2/3, v zaledju jezera, uredi povezava – tematska pot. Na območju se usmerja dejavnosti v opazovanje in sprehajanje, uporabnikov se ne usmerja izven načrtovane poti. Druge dejavnosti tu niso dopustne. Pot se poveže s potjo, ki povezuje celotno območje in se načrtuje v enoti 10/1.

Za potrebe vzpostavitve poti so na območju tematske poti mestoma dopustne dvignjene lesene brvi npr. za premostitev izpostavljenih korenin ali vode. Tlakovanje poti ni dopustno.

Na območju se ohranjanja stanje. Za preprečevanje zaraščanja je potrebno vzdrževanje površin v obliki občasne košnje.

Ue3 šotorišče

Na območju urejevalne enote Ue3 šotorišče, se načrtuje umestitev šotorišča. Gre torej za zaokroženo območje, namenjeno postavitvi šotorov. Prostor za šotore je urejen v obliki proste zelene površine, na katero se v zadostnih razmakih umešča šotore. Šotori naj bodo v minimalni medsebojni razdalji vsaj 3m.

Na območju urejevalne enote se ne načrtuje tlakovanja, umeščanja lesenih platojev oz. drugih posegov za namestitve šotorov. Prav tako se na območju ob šotore ne umešča senčnic, pergol oz. podobnih objektov.

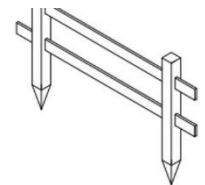
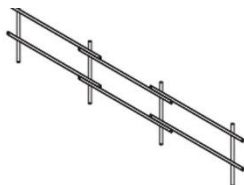
Za potrebe šotorišča se na območje umesti manjši pritlični servisni objekt, ki zagotavlja sprejemni prostor, tekočo vodo, sanitarije, prostor za odlaganje odpadkov. Pomembno je ohranjanje značilne vedute – pogleda iz pomola pri Planšarskem jezeru preko jezera na Grintovce v ozadju, zaradi česar mora biti površina vzhodno od jezera prosta.

Na območju se ne umešča druge infrastrukture, kot so kurišča, odprte kuhinje in podobno.

Vsi objekti v urejevalni enoti, z izjemo servisnega objekta, morajo biti odstranljivi in se jih v času izven sezone obratovanja odstranjuje.

Ograjevanje območja ni zaželeno, celotno območje šotorišč je mogoče zamejiti z leseno ograjo, skladno z usmeritvami OPN in pripravljenim priročnikom za ograje. Postavljanje ograj ali drugih pregraditev znotraj enote urejanja ni dopustno, tudi če gre za zelene bariere (npr. visoke žive meje med posameznimi enotami šotorov).

Ohranja se prehodnost območja za obiskovalce, ki niso uporabniki šotorišča.



Slika 5: Primer dopustnih ograj

Ue4 akumulacijsko jezero

Na območje urejevalne enote Ue4, se skladno s pripravljeno poplavno študijo, ki je del strokovnih podlag za pripravo OPPN, umesti akumulacijsko jezero. Jezero je namenjeno črpanju vode za zasneževanje tekaških prog in smučišča, pa tudi za povečanje požarne varnosti, kot požarni bazen.

Na območju se načrtuje razvoj rekreacijskih in prostočasnih dejavnosti z namenom celoletne uporabe jezera in delne razbremenitve območja neposredno ob Planšarskem jezeru v poletnem času. V zimskem času se jezero uporablja kot akumulacija za zasneževanje smučišča.

Na območju je dopustna ureditev dostopa do vode in ureditve obale z umeščanjem urbane opreme, pri čemer slednja sledi oblikovnim značilnostim celotnega območja.

Obstoječa drevesa na območju se v največji možni meri ohranja.

Območje se ohranja prosto dostopno in se ga ne ograjuje. Na območju ni predvidenega parkiranja, ostaja pa dostopno z osebnim avtomobilom za potrebe dostave oz. intervencije.

Vodne ureditve in regulacija vodotoka se umesti v skladu s poplavno študijo. Brežine bazena naj bodo položne (naklon največ 1:2) vsaj na polovici oboda, da ne predstavlja pasti za živali. V bazen naj se ne vnaša tujerodnih vrst organizmov. V bazen se ne sme naseliti rib, ampak se razvoj življenjske združbe v celoti prepusti naravi. Poseganje na poplavna območja je dopustno v skladu z Uredbo o pogojih in omejitvah za izvajanje dejavnosti in posegov v prostor na območjih, ogroženih zaradi poplav in z njimi povezane erozije celinskih voda in morja (Uradni list RS, št. 89/08).

Ue5 območje umestitve večnamenskega objekta »Pri smučišču«

Na območju urejevalne enote Ue5 je dopustna gradnja večnamenskega objekta, ki se v prostor umešča na način, da je čim manj vizualno izpostavljen in skladno z značilno tipologijo objektov v kulturni krajini. Stavba mora biti oblikovana podolžno, z razmerjem stranic vsaj 1 : 1,5, ter umeščena tako, da se v največji možni meri ohranja obstoječi relief in vegetacija. Možno je preoblikovanje terena, vendar v čim manjši meri. Morebitne škarpe je treba izvesti s sistemom zelenih armiranih brežin, ki naj bodo ozelenjene z avtohtonimi rastlinskimi vrstami.

Objekt se načrtuje v višinskem gabaritu P+M, pri čemer največja dovoljena višina meri 8,5 m od kote pritličja. Dopustna je izvedba kleti, ki mora biti v celoti vkopana; v primeru, da klet ni predvidena, mora biti objekt delno vkopan in povezan s terenom in okolico. Mansarda je dopustna s kolenčnim zidom do višine največ 80 cm. Streha mora biti dvokapna, z naklonom med 40° in 45°. Kot kritina so dovoljeni opečni, betonski, vlaknocementni ali leseni strešniki (pažnice) v naravnih zemeljskih barvah.

Fasada mora biti brez kamnitih oblog, z ometom bele barve ali z leseno vertikalno oblogo. Les naj bo prevladujoč material pri oblikovanju objekta. Na zastekljenih delih je treba izvesti zaščito pred zaleti ptic. Objekt mora biti oblikovan brez frčad.

Glavna fasada z vhodom se orientira proti jugo-zahodu, dostop do objekta pa se zagotovi iz iste smeri. Objekta se z vhodi in izhodi ne odpira v brežino. Terasa se umešča na raščen teren pred objektom.

Za potrebe delovanja objekta se zagotovi 2 servisni parkirni mesti, umeščeni v neposredno bližino objekta.

Pri nadaljnjem projektiranju so dopustna manjša odstopanja od usmeritev, če se ob upoštevanju javnega interesa s področja varstva kulturne dediščine poiščejo primernejše tehnične, oblikovalske ali umestitvene rešitve, ki ne poslabšajo prostorskih in okoljskih razmer ter odnosa do kulturne krajine in tipologije značilne za območje OPPN.



Slika 6: Primer umestitve objekta

Ue6 smučišče

Na območju se ureja smučišče. Poleg območja za smučanje so dopustne tudi druge ureditve, ki dopolnjujejo ponudbo, dokler s svojim izvajanjem nimajo negativnega vpliva na prostor. Mogoče je izvajanje tubinga ali sankanja. Sankaška proga je dopustna na obstoječih vlakah, ki pa se jih za potrebe izvajanja dejavnosti ne širi.

Ureditve naj sledijo naravnim pogojem in imajo čim manj vpliva na relief – čim manjše preoblikovanje terena. Na območju ni dopustno dodajanje grajene infrastrukture za sankališča ali druge podobne oblike rekreacije na snegu, prav tako ni dopustno umeščanje plastičnih ali drugih elementov (podloge, tuneli...)

Območje se zavaruje v skladu s pravilniki za urejanje smučišč, dodatno omejevanje in ograjevanje, ki ni nujno za varnost uporabnikov, ni dopustno. Ograje, ki so prisotne za potrebe zagotavljanja varnosti pri izvajanju aktivnosti v okviru smučišča in sankališča, naj se v času izven zimske sezone (izvajanja dejavnosti) odstrani.

Na območje ni dopustno umeščati fiksne infrastrukture, dovoljena je ureditev smučarskih prog in montažne vlečnice. V času izven sezone se vsa infrastruktura odstrani. Osvetljevanje območja je dovoljeno v zimskem času do 22.00 ure.

Posekana drevesa zaradi vetroloma se izven smučarske proge zasadi. Ob izteku območja se zasadijo drevesa, pri čemer se upošteva varen iztek smučišča. S tem se nekoliko zmanjša vizualna izpostavljenost območja.

Na območju se uredi vodotok v skladu s poplavno študijo.

Dopustna je ureditev umetnega zasneževanja s spremljevalno infrastrukturo, ki pa naj bo premična. V času izven smučarske sezone naj se jo v celoti odstrani in hrani izven območja krajinske zasnove.

Ue7 doživljajski park

Na območje je mogoče umestiti sonaravni doživljajski park oz. igrišče v naravi. Pri tem oblikovanje območja črpa iz naravnih danosti, posegi v prostor so minimalni možni. Uporabljajo se naravni materiali – kamen, les. Sprehajalne poti, ki povezujejo območje, se oblikuje enotno z ostalimi enotami.

Območje ostaja prosto dostopno, ne spodbuja se ograjevanja ali drugih oblik omejevanja, razen kadar gre za varnostne razloge. Ob morebitnem omejevanju oz. ograjevanju območja se ohranja prehodnost prostora.

Na območju se ne načrtuje parkirnih mest. Obiskovalci parkirajo na ustreznih za to namenjenih parkiriščih, območje je dostopno peš.

Ue8 lovski dom

Na območju enote je dopustna novogradnja in prizidava obstoječih objektov v okviru gradbenih mej in obstoječih višin ob upoštevanju vseh usmeritev za namensko rabo.

Ue9/1, Ue9/2, Ue9/3, Ue9/5 in Ue9/6 - posamična poselitve

Na območju se ohranja stanje. Novogradnje so dopustne v okviru gradbenih mej.

Prizidave in nadzidave so dopustne samo ob pogoju, da se z prizidavo oziroma nadzidavo uskladi objekt z oblikovnimi določili za tradicionalne objekte. Za ta namen se izdelava celovit projekt, ki jasno prikazuje usklajenost. Ob prenovi se uporabljajo materiali, značilni za območje kulturne krajine Jezersko. Lesa se ne barva.

Dopustna je gradnja pomožnih objektov. V OPPN se za posamezni stanovanjski objekt določi območje, kjer je umeščanje pomožnih objektov dopustno. Določi se tudi velikost in količina posameznih stavb. Določi se oblikovanje posameznih objektov (materiali, nakloni streh, višine ipd.) v skladu z njihovo namembnostjo.

Za območje se za vse stavbe uporabljajo oblikovna določila OPN za namensko rabo SK v kulturni krajini.

Na območju niso dopustni večji posegi v okolico. Pri zasaditvah naj se izbirajo lokalne vrste. Zamejevanje z višjimi živicami ni dopustno.

Območja se ne zamejuje z visokimi ograjami.

Vsi posegi imajo velik vpliv zlasti v enotah Ue3 in Ue5, ki ležita ob severni cesti v kulturni krajini. Na tem območju je pomembno, da se objektov ne zamejuje z visokimi ograjami, tudi visokimi živimi mejami. Umeščanje ograj v odprti prostor, v smeri severno od objektov po travnikih ni dopustno.

Ue9/4 sanacija razpršene poselitve

Mogoča je rekonstrukcija objekta, pri čemer se upoštevajo usmeritve iz urejevalnih enot na temo poselitve, torej Ue9.

Ue10/1, Ue10/2, Ue10/3, Ue10/4 – kmetijske površine in gozd

Na območju se ohranja kmetijske površine in način kmetovanja in kulture (travniki).

V mesecih, z izjemo zimskih, se na površine ne umešča drugih dejavnosti. Ohranja se jesenove živice, kjer so prisotne, po potrebi pa se drevesa nadomešča z novimi.

Umeščanje stavb na območju ni dopustno. Območja se, razen za pašnjo živine, ne ograjuje.

Gozdni rob se ohranja.

Po območju se ne razpršuje sprehajalcev, razen na za to namenjene poti, v ta namen se zato načrtuje povezovalna pot prek območja, ki poteka ob potoku Jezernica vzdolž enote 10/1.

V zimskih mesecih je v okviru razvoja teka na smučeh na površinah dopustno urediti tekaške proge, pri čemer je mreža prog na celotnem območju povezana.

Ue12/1 in Ue12/2 vodne površine

Ohranja se vodno rastje. Vodotoke se ustrezno vzdržuje.

V Ue12/1, vodni prostor Planšarskega jezera, se ne posega. Ohranja se obstoječi leseni pomol, ne umešča pa se novih ureditev, ki bi segale v vodni prostor. Ohranja se obstoječo vegetacijo.

Z ureditvami na brežini ob jezeru se ne degradira prostora. Na območju se ne predvideva ureditev, ki bi degradirale vodno.

V 12/2 se za potrebe poplavne varnosti ureja potok Jezernica. V potok se iz Ue5 priključi hudournik, ki poteka prek enote Ue7. Hudournik se ureja na način, da se zmanjša padec in s tem hkratna količina vode, ki priteče v jezero.

Problem obstoječe ureditve potoka Jezernica je, da rešitve, ki preprečujejo poplavljanje na enem, povzročajo škodo na drugem delu potoka. Za izboljšanje stanja se uredi niveleta potoka Jezernica. Z znižanjem nivelete se prepreči poplavljanje na obeh brežinah. Navedeno znižanje nivelete pomeni, da se na odseku 235m strugi zmanjša padec iz obstoječih cca 2,8 % na 1,75% (na dolžini cca 120m), na preostalem delu pa na 2,3%. Na dolžini 235m se torej niveleta poglobi skupno za 1,6m. Za zaključek ureditve se, namesto lesene kašne stopnje izdelava kamnitobetonska hudourniška pregrada, ki omogoča gorvodno nespremenjeno nadaljevanje poteka struge. Kljub večji okoljski ustreznosti lesene kašte, je iz vidika varnosti bolj ustrezna taka rešitev.

4.2.3 Dopustne dejavnosti

UE	Ime UE	Dopustne dejavnosti
Ue1/1, Ue1/2, Ue1/3, Ue1/4 Ue1/5	Območje prometnih ureditev	Ue1/1 in Ue1/2 – dejavnosti s področja prometa, od katerih samo kopenski promet – cestni promet Ue1/3, Ue1/4, Ue1/5: izključno za mirujoči promet
Ue2/1, Ue2/2, Ue2/3	Ureditve ob Planšarskem jezeru	rekreacija, šport na prostem, oddih
Ue3	Šotorišče	oddajanje prostora za šotore v najem za krajši čas
Ue4	Akumulacijsko jezero	rekreacija, šport na prostem, oddih, gostinstvo in turizem, razvedrilne dejavnosti druge dejavnosti, ki služijo območju,
Ue5	Večnamenski objekt »pri smučišču«	rekreacija, šport na prostem, oddih, gostinstvo in turizem, druge dejavnosti, ki služijo območju, razvedrilne dejavnosti
Ue6	Smučišče	dejavnost smučarskih centrov in smučišč ter druge športne dejavnosti, obratovanje žičnic, rekreacija, druge dejavnosti, ki služijo območju, kmetijstvo
Ue7	Doživljajski park	rekreacija, druge dejavnosti, ki služijo območju
Ue8	Poselitev	bivanje, kmetijska dejavnost, obrtne dejavnosti, predelovalne dejavnosti izhajajoče iz kmetijstva, lova, gozdarstva, ribištva, gostinstvo in turizem, trgovske dejavnosti

Ue9/1, Ue9/2, Ue9/3, Ue9/5, Ue9/6	Poselitev	bivanje
Ue9/4, Ue10/1, Ue10/2, Ue10/3, Ue10/4	Kmetijske površine in gozd	kmetijstvo, gozdarstvo, rekreacija, druge dejavnosti, ki služijo območju

4.2.4 Opis zasnove komunalne infrastrukture in grajenega javnega dobra

Priključevanje na gospodarsko javno infrastrukturo

Vse komunalne in energetske vode je potrebno priključiti na javno infrastrukturo skladno s pogoji pristojnih distributerjev.

Na območju OPPN poteka 0,4 kV in 20 kV elektroenergetsko omrežje v lasti Elektro Gorenjska d.d., ki služi napajanju porabnikov na obravnavanem območju in deloma tudi sosednjih območji. Na obravnavanem območju se nahaja transformatorska postaja (TP) TP 1032 Sibirija, v sosednjem pa TP 0091 Ravne Jezersko. Nove ureditve se priključujejo na obstoječe in načrtovano elektroenergetsko omrežje. Na območju se novo infrastrukturo za potrebo priključevanja na elektroenergetsko omrežje umešča skladno z usmeritvami za varstvo kulturne krajine. Objektov se ne umešča na vedutno izpostavljena območja. Spodbuja se rešitve, ki so v prostoru manj izstopajoče.

Na območju in okolici ni obstoječega distribucijskega plinovodnega omrežja ali lokalnih plinohramov.

Preko območja OPPN poteka telekomunikacijsko omrežje. Za priključevanje predvidenih objektov v območju OPPN je dopustna gradnja oziroma dograditev telekomunikacijskega omrežja.

Na območju OPPN poteka javno vodovodno omrežje. Objekti ali posamezne lokacije na katerih je predvidena določena dejavnost, se priključujejo na javni vodovod. Posamezniki se na javni vodovod priključujejo s samostojnim vodovodnim priključkom. Objekt, ki se priključuje na javni vodovod mora imeti odvajanje odpadnih voda. V varovalnem pasu javnega vodovoda, širine 3 m merjeno na vsako stran osi cevi, ni dovoljeno postavljati novih objektov, neglede na zahtevnost njihove gradnje.

Na delu OPPN ni zagotovljenega ustreznega tlaka vode. Na delu, kjer tlaka vode v javnem omrežju ni možno povečati po naravni poti, se povečanje tlaka vode rešuje individualno za posamezen objekt.

Padavinske, drenažne in čiste zaledne vode naj se odvajajo oz. ponikajo, da se prepreči erodiranje, zamakanje ali poplavljanje okoliških površin. Padavinsko odpadno vodo s strešin in utrjenih površin je potrebno ponikati na zemljišču investitorja. Padavinsko odpadno vodo z utrjenih povoznih površin, ki je onesnažena z usedljivimi snovmi, je potrebno odvajati v ponikalnice na zemljišču latnikov objektov, skladno z zahtevami 17. čl. Uredbe o emisiji snovi in toplote pri odvajanju odpadnih voda v vode in javno kanalizacijo. Padavinska odpadna voda ne sme pritekati na javno cesto.

Ravnanje z odpadki

Odvoz odpadkov se izvaja skladno z obstoječimi načini ravnanja na tem območju.

Javna razsvetljava

Na območju se ne spodbuja vzpostavljanja nove javne razsvetljave. Svetila se umešča na mesta, kjer je to nujno potrebno iz vidika varnosti, pri čemer se zagotovi možnost popolnega izklopa v nočnem času. Pešpoti in drugih povezav se ne osvetljuje.

V območju OPPN poteka javna razsvetljava vzdolž severne prometne povezave. Obstoječe omrežje javne razsvetljave se ohranja. Osvetljevanje površin mora biti izvedeno ob upoštevanju Uredbe o mejnih vrednostih svetlobnega onesnaževanja okolja (Uradni list RS, št. 81/2007, 109/2007). Za zunanjo osvetlitev je treba uporabiti svetilke, ki svetlobo usmerjajo v tla. Svetlobna telesa morajo biti skladna z usmeritvami glede energetske učinkovitosti in varstva pred vsiljeno svetlobo. Na območju se ne načrtuje novih območij javne razsvetljave. Osvetljevanje naj se uredi na način, da je v nočnem času (npr. med --- in --- uro) razsvetljava izklopljena.

4.2.5 Načrt parcelacije

Parcelacija območja je v okviru OPPN določena z določitvijo urejevalnih enot (Ue), ki predstavljajo zunanjo oziroma obodno mejo parcelacije posameznih območij. Znotraj posameznih urejevalnih enot podrobnejša parcelacija ni določena. Takšen pristop je izbran zaradi potrebe po določitvi parcel za cestno omrežje ter parcel za gradnjo, hkrati pa omogoča fleksibilnost pri nadaljnjem načrtovanju posameznih objektov.

Podrobne gradbene parcele znotraj posameznih enot niso določene, saj podatkov o obstoječih gradbenih parcelah za objekte, ki že stojijo v prostoru, ni mogoče pridobiti. Posledično podrobnejša določitev novih gradbenih parcel v območjih, kjer je gradnja že prisotna, ni izvedljiva v fazi priprave OPPN.

Zaradi navedenega je v odloku določeno, da se gradbene parcele za obstoječe in nove objekte določijo v sklopu projektne dokumentacije za posamezno gradnjo, znotraj posameznih urejevalnih enot in ob upoštevanju vseh določil OPPN, ki veljajo za območje (gradbene meje, pogoji za oblikovanje objektov, pogoji za zunanjo ureditev ipd.).

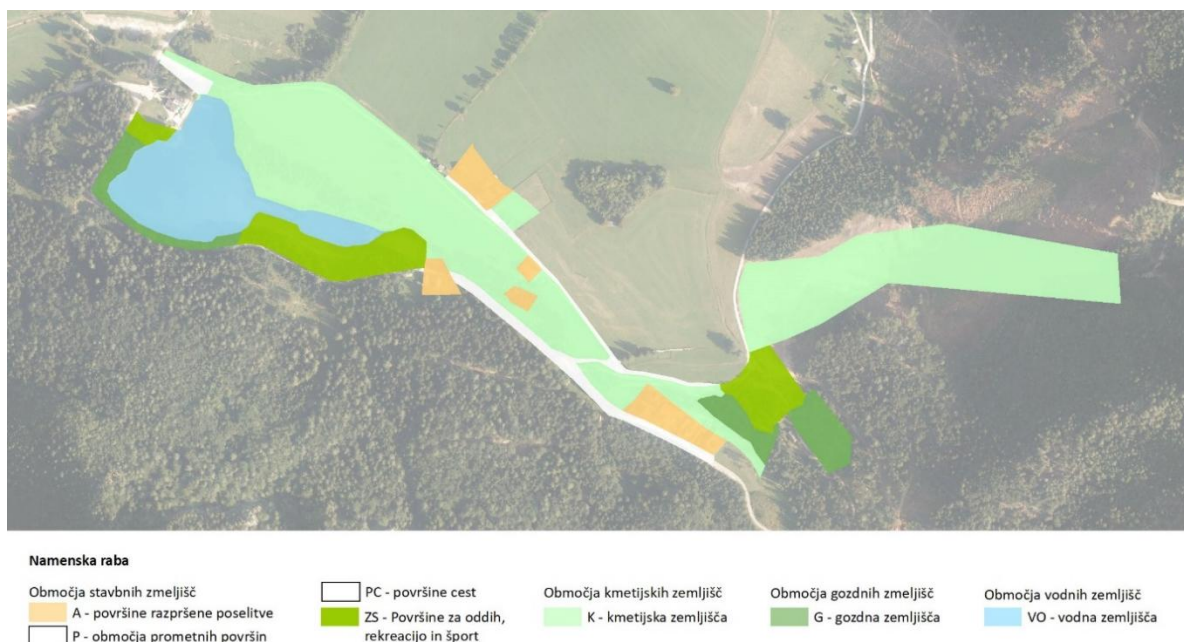
Dopustna je delitev in združevanje zemljiških parcel za potrebe gradnje javnih oziroma skupnih površin, za potrebe gradnje objektov in omrežij gospodarske infrastrukture ter za potrebe urejanja pravic zaradi njihove gradnje. Prav tako je dopustna delitev in združevanje parcel za izvedbo posameznih etap gradnje.

4.3 Skladnost z nadrejenimi prostorskimi akti

OPPN je skladen z nadrejenim prostorskim aktom. Nadrejeni prostorski akt je Občinski prostorski načrt Občine Jezersko s spremembami: Odlok o občinskem prostorskem načrtu Občine Jezersko (Uradni list RS, št. 72/15), Odlok o spremembah in dopolnitvah odloka o Občinskem prostorskem načrtu Občine Jezersko (Uradni vestnik Občine Jezersko št. 1/19)

Predvidena ureditev je skladna s strateškim in izvedbenim delom veljavnega občinskega prostorskega načrta občine Jezersko.

Če pogledamo z občinskim prostorskim načrtom določeno namensko rabo prostora, predstavljajo na območju največji delež površin, kar 58% območja OPPN, kmetijska zemljišča. Neposredno ob Planšarskem jezeru in na skrajnem vzhodnem delu območja so območja zelenih površin in sicer površin za oddih rekreacijo in šport, ki skupaj predstavljajo 10% vseh površin območja OPPN. Na območju najdemo pet območij razpršene poselitve, ki skupaj predstavljajo 6% območja OPPN. Večje vodno zemljišče je Planšarsko jezero, ki predstavlja drugi največji tip namenske rabe prostora in pokriva 15% območja. Ostalo so še gozdne površine in območja prometnih površin, saj vzdolž celotnega območja po celotnem severnem in južnem robu potekata prometni povezavi.



Slika 1: Namenska raba prostora veljavnega OPN Občine Jezersko na območju OPPN

V OPN so za posamezno namensko rabo, ki se je znotraj obravnavanega območja napisane usmeritve, ki so v OPPN upoštevane in s katerimi so načrtovane rešitve skladne. Predvidene prostorske ureditve so skladne s prevladujočo namensko rabo prostora na posameznem območju, z opredeljenimi dejavnostmi in z usmeritvami za umeščanje dopustnih objektov in drugimi usmeritvami, glede na specifične posebnosti posameznega dela območja OPPN.

V OPN je bila za območje predpisana izdelava strokovne podlage. Strokovna podlaga v obliki krajinske zasnove je bila pripravljena in je predstavljala osnovo za pripravo OPPN.

Usmeritve za OPPN ter posebni prostorski izvedbeni pogoji (PIIP) za posamezne enote in podenote urejanja prostora

V Odloku o spremembah in dopolnitvah odloka o Občinskem prostorskem načrtu Občine Jezersko (Uradni vestnik Občine Jezersko št. 1/19) so za predmetno območje zapisane naslednje usmeritve:

Širše območje Jezero, OPPN
<p>Za širše območje urejanja jezera se izdelava OPPN, ki obsega EUP:</p> <p>ZGJ 40, ZGJ 43, ZGJ 72, ZGJ 76, ZGJ 86, ZGJ 91, ZGJ 94, ZGJ 94/1, ZGJ 82, ZGJ 94/2, ZGJ 94/3, ZGJ 94/4, ZGJ 94/5, ZGJ 95 in ZGJ 96.</p> <p>Za zgoraj navedene EUP se pred izdelavo OPPN izdelajo skupne strokovne podlage za območje urejanja jezera v obliki krajinske zasnove. Za strokovno podlago se izdelava projektna naloga pri kateri sodeluje pristojna služba s področja varstva kulturne dediščine. Podrobna vsebina in stopnja podrobnosti obdelave rešitev se opredeli s projektno nalogo.</p> <p>Strokovne podlage morajo obsegati vsaj:</p> <ul style="list-style-type: none">- oceno stanja in vrednotenje obstoječih objektov in zemljišč,- variantne scenarije celovitega prostorskega razvoja območja,- variantne predloge za razvoj novih dejavnosti- prometno zasnovo vključno s parkirišči, avtobusnimi postajami, dostopi za peš in kolesarski promet <p>zasnovo gospodarske javne infrastrukture,</p> <p>urbanistično zasnovo načrtovane pozidave območja (notranja struktura cest, poti, stavb in drugih objektov, zelenih površin, ipd.),</p> <p>usmeritve za oblikovanje objektov</p> <p>zasnovo krajinskih ureditev</p> <p>predlagano členitev na javne in zasebne površine</p> <p>oceno investicije za gradnjo gospodarske javne infrastrukture.</p> <p>Usmeritve za pripravo OPPN se izdelajo na podlagi strokovne podlage ter se uskladijo z občinsko upravo.</p> <p>Dopustna je izdelava delnih OPPN, vendar ne brez predhodno izdelane skupne strokovne podlage.</p> <p>Območje OPPN se lahko glede na rezultate strokovne podlage spremeni.</p> <p>Območje je prvenstveno namenjeno ureditvam za rekreacijo in šport na prostem, dopustne so tudi ureditve, ki so namenjene gostinstvu in turizmu kot spremljajoče in dopolnilne dejavnosti.</p> <p>Podrobnejše rešitve glede dopustnih dejavnosti, njihovo umeščanje v prostor, krajinske, arhitekturne in oblikovalske rešitve ter druga merila in pogoji za gradnjo in poseganje v prostor se določijo na podlagi skupnih strokovnih podlag.</p>

Kot je navedeno v usmeritvah, se OPPN pripravlja za območje navedenih EUP. Predhodno je bila pripravljena strokovna podlaga v obliki krajinske zasnove in sicer Skupne strokovne podlage v obliki krajinske zasnove za območje urejanja Planšarskega jezera na Jezerskem (LOCUS prostorske informacijske rešitve, maj 2021), ki naslavlja vse zahtevane vsebine. Strokovna podlaga je bila usklajena s pristojnim Zavodom za varstvo kulturne dediščine in je predstavljala izhodišče za pripravo osnutka OPPN. Načrtovani OPPN je skladen z usmeritvami glede namena ureditev.

Za posamezne EUP znotraj »Širše območje Jezero« so podani tudi podrobni PPIP:

ZGI40 Zgornje Jezersko – smučišče Sibirija K2 OPPN
PODROBNI PROSTORSKI IZVEDBENI POGOJI
<p>Predviden OPPN</p> <ul style="list-style-type: none"> - treba je upoštevati usmeritve za pripravo OPPN za širše območje Jezera. - smučišče ne sme posegati v 5,00 m pas ob kroni hudournika, dovoljena je ureditev smučarskih prog in postavitev montažne vlečnice; - pred izvedbo projekta je treba izvesti geomehanske raziskave in pridobiti mnenje geologa na poseg; - s posekom naj se ne ustvarjajo ostri vegetacijski robovi v ravnih potezih (nov gozdni rob naj posnema naravne linije); - izven meje območja smučišča naj se fizično ne posega (npr. zaradi parkiranja gradbene mehanizacije, odlaganja odvečnega materiala ali kakršnih koli odpadkov); - zasipavanja kotanj in depresij v okolici ni dovoljeno; - gradbenih odpadkov, ki nastanejo med gradnjo, se ne odlaga v naravi, pač pa se jih odpelje na ustrezno deponijo; odpadnega lesa naj se ne kuri na odprtem prostoru; - v primeru ureditve umetnega zasneževanja in zajema vode iz vodotoka ali jezera je treba izdelati strokovne podlage, v sklopu katerih bo preverjena možnost odvzema vode s hkratnim ohranjanjem ekološko sprejemljivega pretoka; - osvetljevanje območja je dovoljeno le v zimskem času, največ do 22.00 ure; - na območju je treba ohraniti vse retenzijske površine, vse ureditve pa načrtovati tako, da se poplavna varnost ne bo poslabšala; - za zatravitev območja se uporabljajo le avtohtone mešanice trav; - pri izvedbi infrastrukture, ki bo potrebna za organizacijo smučišča, naj se uporabijo lokalno značilni materiali in oblike; - morebitne ograje naj bodo lesene v izvedbi plota ali vereje; - površine naj bodo urejene v peščeni ali travnati izvedbi; - gradnja novih objektov za potrebe ponudbe smučišča ni dovoljena; - sanitarije in gostinska ponudba se uredijo v obstoječih objektih pod smučiščem in v Lovskem domu; - za potrebe smučišča se uporabljajo parkirišča ob cesti na Jezero in parkirišča pri Lovskem domu; - območje se ureja skladno s kulturno varstvenimipogoji in kulturnovarstvenim soglasjem; - spremembe reliefa naj bodo minimalne. <p><u>Do sprejetja OPPN je dopustno:</u></p> <p>ureditev umetnega zasneževanja s pripadajočo infrastrukturo.</p>

Z OPPN se na območju načrtuje ureditev smučišča. Gre za manjše smučišče z montažno vlečnico, ki je odstranljiva. Načrtuje se ponovna vzpostavitev gozdnega roba na delih, kjer je bil gozd odstranjen zaradi vetroloma. Na območje se ne umešča novih stavb in parkirnih mest. Načrtovane ureditve smučišča so skladne z usmeritvami iz OPN.

ZGJ43 Zgornje Jezersko – Lovski dom Ask OPPN
PODROBNI PROSTORSKI IZVEDBENI POGOJI
<p>Predviden OPPN</p> <p>Treba je upoštevati usmeritve za pripravo OPPN za širše območje Jezera.</p> <ul style="list-style-type: none"> - območje leži delno v poplavnem območju, do izdelave karte poplavne nevarnosti in določitve razredov poplavne nevarnosti so na območju EUP dopustne samo rekonstrukcije in vzdrževalna dela na obstoječih objektih v skladu s predpisi, ki urejajo graditev objektov, če ne povečujejo poplavne ogroženosti in ne vplivajo na vodni režim in stanje voda; - ureditev okolice objektov je dovoljena le v travnatih in peščenih površinah, tlaki iz umetnih materialov niso dovoljeni; - znotraj EUP mora biti kritina na objektih enotna – lesena. <p><u>Do sprejetja OPPN je:</u></p> <ul style="list-style-type: none"> - dopustna dozidava in prizidava obstoječega objekta v okviru gradbenih mej in obstoječih višin objekta ob upoštevanju vseh usmeritev za namensko rabo; - dopustna rekonstrukcija in sprememba namembnosti obstoječih objektov, če je dejavnost v skladu s predvideno namensko rabo; - dopustna tehnološka nadgradnja gospodarske javne infrastrukture; - ni dopustna postavitev novih objektov, razen objektov gospodarske javne infrastrukture; - za vse posege v prostor je treba pridobiti soglasje pristojnega zavoda za varstvo kulturne dediščine.

Na območju poselitve ob Lovskem domu so načrtovane ureditve skladne z usmeritvami iz OPN.

ZGJ72 Požarni bazen ZS OPPN
PODROBNI PROSTORSKI IZVEDBENI POGOJI
<p>Predviden OPPN</p> <p>Treba je upoštevati usmeritve za pripravo OPPN za širše območje Jezera.</p> <p><u>Do sprejetja OPPN je dopustno:</u></p> <ul style="list-style-type: none"> - ureditev umetnega zasneževanja s pripadajočo infrastrukturo; - brežine bazena naj bodo položne (naklon največ 1:2) vsaj na polovici oboda, da ne predstavlja pasti za živali. V bazen naj se ne vnaša tujerodnih vrst organizmov. V bazen se ne sme naseliti rib, ampak se razvoj življenjske združbe v celoti prepusti naravi. - poseganje na poplavna območja je dopustno v skladu z Uredbo o pogojih in omejitvah za izvajanje dejavnosti in posegov v prostor na območjih, ogroženih zaradi poplav in z njimi povezane erozije celinskih voda in morja (Uradni list RS, št. 89/08). Ker razredi poplavne nevarnosti na območju občine še niso določeni, skladnosti z Uredbo ni mogoče preverjati. Do določitve poplavnih območij na območju EUP, na EUP ni dopustna gradnja stavb.

Na območju se skladno z OPN načrtuje umestitev požarnega bazena, ki bo služil kot večnamenska vodna površina. V zimskem času ureditev predvideva uporabo jezera za umetno zasneževanje smučišča in prog za tek na smučeh. V poletnem času se z namenom razbremenitve območja Planšarskega jezera in hkrati usmerjanju obiskovalcev v programska jedra (preprečevanje prevelikega razprševanja obiskovalcev po kulturni krajini) načrtuje uporaba jezera za prostočasne dejavnosti, pri čemer se upošteva usmeritve poplavne študije. Prav tako se načrtuje ureditve, ki ne bodo vnašale tujerodnih vrst organizmov in s tem škodile obstoječim habitatom ali jih predrušile.

ZGJ76 | Zgornje Jezersko – turistične površine ob jezeru | ZS | OPPN**PODROBNI PROSTORSKI IZVEDBENI POGOJI****Predviden OPPN**

Treba je upoštevati usmeritve za pripravo OPPN za širše območje Jezera.

- Poseganje na poplavna območja je dopustno v skladu z Uredbo o pogojih in omejitvah za izvajanje dejavnosti in posegov v prostor na območjih, ogroženih zaradi poplav in z njimi povezane erozije celinskih voda in morja (Uradni list RS, št. 89/08). Ker razredi poplavne nevarnosti na območju občine še niso določeni, skladnosti z Uredbo ni mogoče preverjati. Do določitve poplavnih območij na območju EUP, na EUP ni dopustna gradnja stavb.

- Ureditve naj se izvedejo tako, da se čim bolj ohranja obstoječi relief. Zunanji prostori naj ne bodo osvetljeni, izjema je lahko sanitarni objekt, ki se ga lahko osvetli v minimalnem obsegu in s svetili na senzor gibanja; V primeru umeščanja svetilk je zaradi ohranjanja narave ob poteh znotraj območja možno postaviti le nizke svetilke na senzor gibanja. Ohranja naj se večina obstoječe lesnate vegetacije.

- V EUP je dopustno urejanje piknik otokov in manjših igrišč. Na podlagi ugotovitev skupne strokovne podlage je dopustno umeščanje tudi drugih dejavnosti in objektov.

Na podlagi ugotovitev skupne strokovne podlage v obliki krajinske zasnove, je na del območja načrtovano umeščanje šotorišča. Zaključki strokovne podlage so usmeritve, da se na zahodni del območja ne umešča nobenih novih dejavnosti ali objektov, zaradi vedutne izpostavljenosti prostora. Prek travne površine namreč poteka ena izmed značilnejših vedut iz zahodne strani Planšarskega jezera, prek jezera proti Kamniško savinjskim alpam. Na vzhodnem delu je mogoče umestiti šotorišče, ki zaradi odstranljivosti objektov predstavlja eno izmed dejavnosti, ki bodo v prostoru imele manj vpliva. Ureditve se, skladno z usmeritvami OPN, izvajajo tako, da se ohranja obstoječi relief, prav tako vegetacija. Območje se osvetljuje v minimalnem možnem obsegu.

ZGJ82 | Zgornje Jezersko –parkirišče pred lovsko kočo | PO | OPPN**PODROBNI PROSTORSKI IZVEDBENI POGOJI****Predviden OPPN**

- Treba je upoštevati usmeritve za pripravo OPPN za širše območje Jezera.

- Treba je ohranjati gozdni rob.

Na območju se, skladno z OPN, načrtuje parkirišča. Gozdni rob se z načrtovano ureditvijo ohranja v največji možni meri in sicer na način, da se parkirišča »zajedajo« v gozd v posameznih skupkih s predahi, kjer se gozdni rob v celoti ohrani. Pri umeščanju torej ne gre za enovito potezo vzdolž celotne ceste, temveč za manjše skupine parkirnih mest s prekinitvami, kar ima v prostoru manjši vpliv.

ZGJ86 | Zgornje Jezersko –turistične površine ob jezeru | ZS | OPPN**PODROBNI PROSTORSKI IZVEDBENI POGOJI****Predviden OPPN**

Treba je upoštevati usmeritve za pripravo OPPN za širše območje Jezera.

- Ureditve naj se izvedejo tako, da se čim bolj ohranja obstoječi relief. Zunanji prostori naj ne bodo osvetljeni, izjema je sanitarni objekt; V primeru umeščanja svetilk je zaradi ohranjanja narave ob poteh znotraj območja možno postaviti le nizke svetilke na senzor gibanja. -Ohranja naj se večina obstoječe lesnate vegetacije.

- V EUP je dopustna komunalna in materialna sanacija (rekonstrukcija) obstoječih dveh objektov. Na območju ni dopustno postavljati novih stavb. Na območju je dopustno urejanje krajine v skladu s skupno strokovno podlago.

Na območju EUP sem skladno z OPN, v OPPN načrtuje krajinske ureditve, ki obsegajo zlasti umestitev urbane opreme v obliki klopi in miz oz. sorodnih elementov za počivanje za obiskovalce. Na območje se ne umešča novih stavb.

ZGJ91 Zgornje Jezersko – parkirišče ob jezeru ZS OPPN
PODROBNI PROSTORSKI IZVEDBENI POGOJI
<p>Predviden OPPN</p> <p>Treba je upoštevati usmeritve za pripravo OPPN za širše območje Jezera.</p>

ZGJ94 Zgornje Jezersko – jezero G, K2, VC OPPN
PODROBNI PROSTORSKI IZVEDBENI POGOJI
<p>Predviden OPPN</p> <p>Ureditve naj se izvedejo tako, da se čim bolj ohranja obstoječi relief. Zunanji prostori naj ne bodo osvetljeni, izjema je sanitarni objekt; V primeru umeščanja svetilk je zaradi ohranjanja narave ob poteh znotraj območja možno postaviti le nizke svetilke na senzor gibanja.</p> <p>Ohranja naj se večina obstoječe lesnate vegetacije.</p> <p>Treba je upoštevati usmeritve za pripravo OPPN za širše območje Jezera.</p> <p><u>Do sprejetja OPPN je:</u></p> <ul style="list-style-type: none"> - dopustna dozidava in prizidava obstoječega legalno zgrajenega objekta v okviru gradbenih mej in obstoječih višin objekta ob upoštevanju vseh usmeritev za razpršeno gradnjo; - dopustna tehnološka nadgradnja gospodarske javne infrastrukture; - ni dopustna postavitev novih objektov, razen objektov gospodarske javne infrastrukture; - za vse posege v prostor je treba pridobiti soglasje pristojnega zavoda za varstvo kulturne dediščine.

Z OPPN se na območju predvsem ohranja obstoječe stanje. Na zahodnem delu jezera se načrtuje umeščanje urbane opreme. Na južnem delu jezera se ohranja obstoječe naravne prvine, prav tako relief. Na območje se ne umešča novih poti, ohranjajo se uhojene steze. Ureditve so skladne z usmeritvami v OPN.

ZGJ94/2, ZGJ94/3, ZGH94/4, ZGJ04/5 Kulturna krajina – Zgornje Jezersko Ass OPPN
PODROBNI PROSTORSKI IZVEDBENI POGOJI
<p>Predviden OPPN</p> <p>Treba je upoštevati usmeritve za pripravo OPPN za širše območje Jezera.</p> <p>Ni dopustno spreminjanje reliefa.</p> <p><u>Do sprejetja OPPN je:</u></p> <ul style="list-style-type: none"> - dopustna dozidava in prizidava obstoječega objekta v okviru gradbenih mej in obstoječih višin objekta ob upoštevanju vseh usmeritev za namensko rabo; - dopustna rekonstrukcije in spremembe namembnosti obstoječih objektov, če je dejavnost v skladu s predvideno namensko rabo; - dopustna tehnološka nadgradnja gospodarske javne infrastrukture; - ni dopustna postavitev novih objektov, razen objektov gospodarske javne infrastrukture; - za vse posege v prostor je potreba pridobiti soglasje pristojnega zavoda za varstvo kulturne dediščine.

ZGJ95 | Zgornje Jezersko – turistično območje ob smučišču | ZS | OPPN**PODROBNI PROSTORSKI IZVEDBENI POGOJI****Predviden OPPN**

Treba je upoštevati usmeritve za pripravo OPPN za širše območje Jezera.

Poleg skupne strokovne podlage je ob pripravi OPPN za območje treba izdelati še urbanistično zasnovo z umestitvijo objektov ter zasnovo krajinskih ureditev, ki naj vsebuje:

prikaz umestitve objektov z vplivi in povezavami na sosednja območja in objekte (tridimenzionalni prikaz idejne zasnove z opisnim delom, kjer se utemeljuje skladnost umestitve objekta v prostor v odnosu do okolice in prepoznavnih lastnosti ter ohranjanje vedut na kulturno krajino);

idejno zasnovo objekta (prikaz tlorisov in gabaritov);

utemeljitev skladnosti s principi in prvinami tradicionalne gradnje.

Do sprejetja OPPN je dopustno:

ureditev umetnega zasneževanja s pripadajočo infrastrukturo.

Na območju je načrtovana umestitev večnamenskega objekta za potrebe smučišča in tekaških stez. Objekt se umešča na del območja, ki bo iz doline manj izpostavljen. V objektu se zagotovi izvajanje prodaje vstopnic, izposoje in shranjevanja opreme za smučanje in tek na smučeh, shranjevanja druge opreme za potrebe izvajanja dejavnosti – smučišče, sankanje, tek na smučeh, umestitev manjšega lokala.

Za potrebe priprave OPPN je bila pripravljena strokovna podlaga v obliki zasnove z usmeritvami za umeščanje in oblikovanje večnamenskega objekta, ki je priloga OPPN.

ZGJ96 | Zgornje Jezersko – turistično tematski park | G | OPPN**PODROBNI PROSTORSKI IZVEDBENI POGOJI****Predviden OPPN**

treba je upoštevati usmeritve za pripravo OPPN za širše območje Jezera. na območje je dopustno umestiti tematski park; infrastruktura tematskega parka mora biti iz sonaravnih materialov z čim manjšimi posegi v gozdni prostor; premembe reliefa naj bodo minimalne; ohranja naj se gozdni rob.

Načrtovana ureditev doživljajskega parka je skladna z usmeritvami OPN.

5 ELABORATI IN ŠTUDIJE

Za potrebe priprave OPPN so bile izdelane naslednje strokovne podlage, študije oz. idejne zasnove:

- Skupne strokovne podlage v obliki krajinske zasnove za območje urejanja Planšarskega jezera na Jezerskem, LOCUS prostorske informacijske rešitve, maj 2021;
- Poplavna študija potoka Jezernica in pritokov na SZ delu občine Jezersko na območju bodočega OPPN Planšarsko jezero – Sibirija, PHCE d.o.o, november 2019;
- Za območje parkirišča ob južni cesti je bil junija 2021 pripravljen Idejni načrt: UREDITEV PARKIRIŠČA POD TURNI na lokalni cesti LC 327011 Zg. Jezersko - jezero – žičnica v več malih sklopih na dolžini 430 m in z zapornico pri Lovskem domu, ki je bil pripravljen skladno z usmeritvami strokovne podlage in ga OPPN povzema;
- Usmeritve za umeščanje in oblikovanje večnamenskega objekta, LOCUS prostorske informacijske rešitve, oktober 2022.
- Geološko geomehansko poročilo, Geologija d.o.o. Idrija, maj 2024
- Zasnova umestitve elektroenergetskega omrežja, Elektro Gorenjska, marec 2024.

Upošteva se tudi strokovna podlaga za poselitev, ki je bila pripravljena v okviru Sprememb in dopolnitev občinskega prostorskega načrta:

- Strokovne podlage za poselitev v povezavi z varstvom kulturne dediščine in varstvom kulturne krajine za širše območje naselja Zgornje Jezersko analitični in podrobni del, LOCUS prostorske informacijske rešitve d.o.o., april 2018.

Kot obvezna strokovna podlaga za pripravo OPPN je, skladno 65. členom ZUreP-2, opredeljen Elaborat ekonomike, s katerim se v vseh fazah priprave OPPN preverja ekonomičnost načrtovanih prostorskih ureditev. Elaborat ekonomike je del gradiva za obravnavo na občinskem svetu. Na podlagi smernic in mnenj NUP, odloka OPPN in morebitnih strokovnih podlag bo Elaborat ekonomike izdelan v skladu s Pravilnikom o elaboratu ekonomike (Uradni list RS, št. 45/19) in bo podrobneje opredelil potrebne investicije v komunalno opremo in drugo gospodarsko javno infrastrukturo ter družbeno javno infrastrukturo. Strokovna podlaga bo pripravljena tekom prihodnjih faz postopka.

Za potrebe celostnega urejanja prometa je občina pristopila k izdelavi Prometnega oz. Mobilnostnega načrta. Rezultati, ki se bodo nanašali na obravnavano območje, bodo upoštevani v naslednjih fazah priprave OPPN.

Skupne strokovne podlage v obliki krajinske zasnove za območje urejanja Planšarskega jezera na Jezerskem

Za potrebe priprave občinskega podrobnega prostorskega načrta je bila predhodno pripravljena in usklajena strokovna podlaga Skupne strokovne podlage v obliki krajinske zasnove za območje Planšarskega jezera. Elaborat je sestavljen iz analitičnega dela, ki obsega prostorske analize širšega območja in podrobnejše analize obravnavanega območja, ki se ujema z območjem OPPN. Na podlagi analiz so bili pripravljeni možni scenariji razvoja, ki so bili predstavljeni na delavnici, ki je bila izvedena z zainteresirano javnostjo. Zaključki delavnice so bili upoštevani pri pripravi zasnove območja, na podlagi katere so v krajinski zasnovi pripravljene usmeritve za posamezne dele območja.

Koncept zasnove v krajinski zasnovi temelji na vzpostavitvi dveh programskih jeder, kar omogoča delno razbremenitev obstoječega jedra pri Planšarskem jezeru, hkrati pa zmanjša razprševanje obiskovalcev in zlasti dejavnosti po celotnem prostoru. Na območju jeder se razvijajo rekreacijske in prostočasne vsebine, pri čemer se načrtuje dejavnosti, ki imajo manjši vpliv na prostor. V jedrih se zagotavlja nujna infrastruktura za njihovo izvajanje.

Kmetijske in gozdne površine na območju, ter poselitev, se ohranja v obstoječem stanju in obsegu. Razvoj temelji na varovanju prepoznanih prostorskih kvalitiet.

Pomembna vsebina krajinske zasnove je ureditev prometa. Problem prometne ureditve se je izkazal za enega izmed večjih problemov območja, zaradi česar so bile možne prometne ureditve večkrat usklajevane. Krajinska zasnova predlaga dve možni rešitvi prometnega urejanja in sicer zaprtje severne ceste za promet in upočasnen

dvosmerni promet po južni cesti, pri čemer se predhodno občutno zmanjša število parkirnih mest na območju Ravenske Kočne (»Velk plac«) in uredi ustrezno signalizacijo in s tem zmanjša potrebo po prometu po dolini. Druga možnost je vzpostavitev krožnega enosmernega prometa po območju.

Poplavna študija potoka Jezernica in pritokov na SZ delu občine Jezersko na območju bodočega OPPN Planšarsko jezero

Za potrebe priprave strokovnih podlag in kasneje OPPN na območju med Planšarskim jezerom in smučiščem v dolini Ravenske Kočne (Sibiriji) je bila pripravljena poplavna študija potoka Jezernice in pritokov na SZ delu občine.

Največja posebnost struge Jezernice je, da poteka praktično po najvišjem robu doline, kar pomeni dve hidrološko hidravlični specifikki:

- voda, ki se razlije ne more več nazaj v strugo in zato pretok v strugi odvajja praktično komaj več kot polovico vsega pretoka
- vsi desnobrežni hudourniki se sploh ne morejo stekati v strugo – prvič zato, ker struga poteka ob levi strani doline in tudi zato, ker je struga višja in gravitacijski iztok ni mogoč. V preteklosti so bili poskusi speljati vsaj strugo hudournika v Jezernico, vendar je padec enostavno premajhen in se voda prej porazgubi predno prispe do Jezernice.

S ciljem zadržati vsaj del vode v strugi je občina Jezersko naročila tudi ureditev struge pod zgornjo skupino objektov (ob lovskem domu), vključno z ureditvijo izlivnega odseka hudournika ob smučišču.

Glavna projektna rešitev je usmerjena k preprečitvi vdora plavin na območje smučišča, na kmetijsko področje, ter na področje predvidene rabe za turizem in potrebe požarnega bazena. To pomeni, da je namen projekta kontroliran potek plavin - predvsem zadrževanje plavin nad vsemi obstoječimi in predvidenimi ureditvami. V kolikor bo zadrževanje plavin uspešno, ni več strahu pred nekontroliranim zasipavanju kmetijskih površin, hudournika in požarnega bazena pa tudi pred nezaželenim zasutjem smučišča (npr. sredi sezone). V kolikor bo zadrževanje plavin uspešno, bodo doseženi vsi cilji večnamenskega projekta.

V skladu s poplavno študijo so za preprečitev vdora padavinske vode pripravljeni naslednji ukrepi:

- Ureditev usedalnika padavin
- Preusmeritev hudournika v zadrževalnik
- Ureditev struge hudournika do nivoja spodnje terase
- Ureditev izteka hudournika
- Ureditev nivelete potoka Jezernica
- In zaključek niveletne ureditve potoka Jezernica.

Ukrepi so podrobneje opisani v omenjeni študiji in so bili upoštevani pri načrtovanju.

Ureditev parkirišča pod Turni na lokalni cesti LC 327011 Zg. Jezersko - jezero – žičnica v več malih sklopih na dolžini 430 m in z zapornico pri Lovskem domu

Na podlagi usmeritve krajinske zasnove, je načrtovano parkirišče pod Turni, za kar je bila pripravljen izvedbeni načrt. Parkirišče bo v poletnem času predstavljalo izhodišče za sprehajalce in planinske pohode.

Parkirišče se ureja vzdolž občinske ceste na površini 3.400m². Projektna dokumentacija obsega ureditev parkirišč Pod Turni in gradnjo zapornice za omejitev vozil na vodovarstveno območje. Gradnja parkirišč ne posega v obstoječo cesto. Prečni in vzdolžni nagibi ceste ostanejo nespremenjeni. Na območju parkirnih mest se vozišče razširi na širino 4,5 m, da se omogoči varno srečevanje osebnih vozil in pravokotno parkiranje vozil. Parkirna mesta se uredi v dolžini 5,0 z bankino 0,5 m. Parkirišča in bankina so predvidena v sonaravni izvedbi (utrjena peščena izvedba). Obstoječe mulde se ohrani. Padavinsko vodo se preko mulde vodi do predvidenih peskolovov, lovilcev olj in ponikovalnic. Na obravnavanem območju so ob desni strani določeni priključki gozdnih vlak, ki jih z gradnjo parkirnih mest ne ogrožamo.